



FPB PARTIN 1.0

Functionele Beschrijving Debiteurenmutatie Bedrijfschap

onderwerp: FlorEcom Documentatieset standaardbericht PARTIN
versie : 1.03
datum: 27 november 2006
document: FPB PARTIN 1.0

Copyright: © FlorEcom, 2006

All rights reserved. No part of this publication may be reproduced, stored in a retrieval system, or transmitted, in any form, or by any means, electronic, mechanical, photocopying, recording or otherwise, without prior permission, in writing, of FlorEcom.

For permission contact FlorEcom, Turfstekerstraat 63, 1431 GD Aalsmeer, The Netherlands,
e-mail: info@floecom.nl

0. INHOUDSOPGAVE

0.	INHOUDSOPGAVE	3
1.	INLEIDING	4
2.	OVERZICHT DOORGEVOERDE WIJZIGINGEN	4
3.	FUNCTIONELE BESCHRIJVING	4
4.	INVULINSTRUCTIE	5
5.	VOORBEELD EDIFACT-BERICHT	6
6.	LANDENLIJST.....	8

1. INLEIDING

Het PARTIN-bericht is sinds 1993 ingevoerd door de HBAG. Dit bericht is noodzakelijk indien exporteurs hun export- en betalingsmeldingen via datacommunicatie gaan aanleveren.

2. OVERZICHT DOORGEVOERDE WIJZIGINGEN

1993, eerste officiële versie

24-04-2002, bedragen vermeld in de toelichting omgezet naar Euro's, inhoudelijk is het bericht niet aangepast

13-06-2002, documentatie omgezet in standaard documentatieset, inhoudelijk is het bericht niet aangepast.

03-02-2003, BGB veranderd in HBAG Bloemen en Planten, inhoudelijk is het bericht niet aangepast

01-01-2005, Herziening subsidieregeling per 1 januari 2005.

24-11-2006 Subsidieregeling verwijderd, zie website www.hbagbloemen.nl

3. FUNCTIONELE BESCHRIJVING

Het debiteurenmutatiebericht van de HBAG Bloemen en Planten kan worden toegepast door de exporteurs om debiteurengegevens via datatransmissie aan te bieden. De geautomatiseerde exportmelding ontheft de exporteur van de verplichting de "papieren" factuur aan de HBAG bloemen en planten aan te bieden. Tevens wordt aan de exporteur ontheffing verleend voor het aanhechten van de facturen aan het L-formulier van het Enig Document.

Het e-mail adres van de florinet-postbus waarheen het exportmelding-/debiteurenmutatiebericht moet worden verstuurd is: mb01183@florinet.com.

Het debiteurenmutatiebericht moet zijn samengesteld volgens de internationaal geaccepteerde standaard voor EDI (Electric Data Interchange For Administration, Commerce and Transport). Edifact is een door het internationale standaardisatie instituut ISO vastgelegde set van structuur- en syntaxregels voor de definitie van elektronische berichten.

Voorwaarde om de gegevens elektronisch aan te kunnen bieden is dat u een Florinet aansluiting heeft. Voor vragen over deze aansluiting en over Edifact kunt u contact opnemen met de Florinet Helpdesk in Aalsmeer, tel.: 0297 - 39 40 41, in Naaldwijk, tel.: 010 - 529 77 55 of met FlorEcom, tel.: 0297 - 38 00 10.

Voordat u daadwerkelijk gaat starten met het debiteurenmutatiebericht moet de HBAG bloemen en planten gereed zijn om uw gegevens te verwerken. Er dienen eerst diverse conversietabellen aangemaakt te worden. U dient hiervoor het volledige debiteurenbestand en de valutatablel ter controle aan te leveren. Neem daarvoor eerst even contact op met Alie Hoekman van de HBAG bloemen en planten, tel.: 0297 - 38 00 66 of e-mail: A.Hoekman@HBAGbloemen.nl

4. INVULINSTRUCTIE

Bij het definiëren van het bericht moet er onderscheid gemaakt worden tussen:

Invulinstructie Interchange header en trailer:

Zie document CM PARTIN 1.0.

Invulinstructie exportmelding en of debiteurenmutatiebericht:

Dit bericht is een samenstel van gegevens met een uniforme structuur. Elk bericht begint met een UNH-segment en eindigt met een UNT-segment. Alle mutaties en/of exportmeldingen kunnen in één transmissie worden verstuurd.

Een bericht is samengesteld uit één of meerdere segmenten. Een segment is een samenstel van gegevens die een logische eenheid vormen. Een segment wordt herkend aan een zogenaamde segment-tag van 3 posities, die ook in het bericht zelf moet worden meegestuurd. Van elk segment wordt aangegeven of hij verplicht (mandatory) of facultatief (conditional) aanwezig is. Elk segment wordt afgesloten met een segment-terminator " ' ". Een segment bestaat weer uit data-elementen.

Data-elementen bevatten de waarden van de diverse rubrieken in elk segment. Elk data-element ontleent zijn betekenis aan de plaats binnen het segment. Alle data-elementen zijn gescheiden door veldscheidingstekens. De bedoelde plaats is dus vast te stellen aan de hand van het aantal voorafgaande scheidingstekens.

Er wordt een onderscheid gemaakt tussen enkelvoudige en samengestelde data-elementen. Data-elementen die logisch bij elkaar horen kunnen tot een samengesteld data-element worden gegroepeerd (bevordert de overzichtelijkheid).

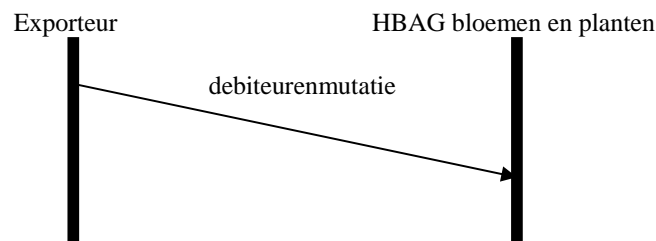
Een data-element wordt gekenmerkt door zijn numerieke field-tag van 4 posities. Van de data-elementen worden uitsluitend de waarden zelf, niet de field-tag meegestuurd, gescheiden door het scheidingsteken " + ".

Van een samengesteld data-element worden slechts de samenstellende data-elementen verstuurd, gescheiden door het scheidingsteken " : ".

Het exportmeldings-/ en debiteurenmutatiebericht begint dus altijd met een interchange header en eindigt met een interchange trailer. Indien zowel het exportmeldingsbericht als het debiteurenmutatiebericht in een berichtuitwisseling plaatsvindt hoeft dit maar één keer gedefinieerd te worden.

In paragraaf 5 vindt u een voorbeeld hoe het bestand dat u doorstuurt eruit moet zien.

In het berichtscenario, dat een volgorde van weergave van de berichtuitwisseling tussen partijen is, neemt het debiteurenmutatiebericht de volgende plaats in.



5. VOORBEELD EDIFACT-BERICHT**Voorbeeld bestand debiteurenmutatiebericht***(voorbeeld geregistreerde is geregistreerde nummer 9999)*

UNB+UNOA:1+9999+7550+961021:2300+132'

HBAG bloemen en planten

UNH+29+PARTIN:S:93A:UN:EFDM10'

BGM+10++2'

DTM+137:19961021:102'

NAD+EX+9999'

UNS+S'

NAD+IV+00012870++GARTENPARK BALINGEN:ATU 41057903+MITGLIEDSNR.526

+BALINGEN++72336+DE'

NAD+IV+00015610++AM AS EURO HOLDINGS PUT LTD+35 W.A.D. RAMANAYAKE

MAWATHA++++LK'

UNT+8+29'

UNZ+1+132'

Voorbeeld bestand exportmelding- en debiteurenmutatiebericht in één bericht
(voorbeeldgeregistreerde is geregistreerde nummer 9999)

UNB+UNOA:1+9999+7550+961018:2310+125'
UNH+100+EXPMEL:001:000:EF'
BGM+895'
DTM+137:19961018:102'
NAD+EX+9999'
LIN+++00055474+2'
MEA+EGW++KGM:01615'
DTM+3:19961017:102'
MOA+39:0000630050:01:4'
FII+IV+00041001'
LIN+++00055475+2'
MEA+EGW++KGM:02921'
DTM+3:19961017:102'
MOA+39:0000938140:01:4'
FII+IV+00041001'
UNT+27+100'
UNH+29+PARTIN:S:93A:UN:EFDM10'
BGM+10++2'
DTM+137:19961021:102'
NAD+EX+9999'
UNS+S'
NAD+IV+00012870++GARTENPARK BALINGEN:ATU 41057903+MITGLIEDSNR.526
+BALINGEN++72336+DE'
NAD+IV+00015610++AM AS EURO HOLDINGS PUT LTD+35 W.A.D. RAMANAYAKE
MAWATHA++++LK
UNT+8+29'
UNZ+2+125'

6. LANDELIJST

AF	AFGHANISTAN
AL	ALBANIA
DZ	ALGERIA
AS	AMERICAN SAMOA
AD	ANDORRA
AO	ANGOLA
AI	ANGUILLA
AQ	ANTARCTICA
AG	ANTIGUA AND BARBUDA
AR	ARGENTINA
AM	ARMENIA
AW	ARUBA
AU	AUSTRALIA
AT	AUSTRIA
AZ	AZERBAIJAN
BS	BAHAMAS
BH	BAHRAIN
BD	BANGLADESH
BB	BARBADOS
BY	BELARUS
BE	BELGIUM
BZ	BELIZE
BJ	BENIN
BM	BERMUDA
BT	BHUTAN
BO	BOLIVIA
BA	BOSNIA AND HERZEGOVINA
BW	BOTSWANA
BV	BOUVET ISLAND
BR	BRAZIL
IO	BRITISH INDIAN OCEAN TERRITORY
BN	BRUNEI DARUSSALAM
BG	BULGARIA
BF	BURKINA FASO
BI	BURUNDI
KH	CAMBODIA
CM	CAMEROON
CA	CANADA
CV	CAPE VERDE
KY	CAYMAN ISLANDS
CF	CENTRAL AFRICAN REPUBLIC
TD	CHAD
CL	CHILE
CN	CHINA
CX	CHRISTMAS ISLAND
CC	COCOS (KEELING) ISLANDS
CO	COLOMBIA
KM	COMOROS
CG	CONGO
CK	COOK ISLANDS
CR	COSTA RICA
CI	CÔTE D'IVOIRE

HR	CROATIA
CU	CUBA
CY	CYPRUS
CZ	CZECH REPUBLIC
DK	DENMARK
DJ	DJIBOUTI
DM	DOMINICA
DO	DOMINICAN REPUBLIC
TP	EAST TIMOR
EC	ECUADOR
EG	EGYPT
SV	EL SALVADOR
GQ	EQUATORIAL GUINEA
ER	ERITREA
EE	ESTONIA
ET	ETHIOPIA
FK	FALKLAND ISLANDS (MALVINAS)
FO	FAROE ISLANDS
FJ	FIJI
FI	FINLAND
FR	FRANCE
GF	FRENCH GUIANA
PF	FRENCH POLYNESIA
TF	FRENCH SOUTHERN TERRITORIES
GA	GABON
GM	GAMBIA
GE	GEORGIA
DE	GERMANY
GH	GHANA
GI	GIBRALTAR
GR	GREECE
GL	GREENLAND
GD	GRENADA
GP	GUADELOUPE
GU	GUAM
GT	GUATEMALA
GN	GUINEA
GW	GUINEA-BISSAU
GY	GUYANA
HT	HAITI
HM	HEARD ISLAND AND MCDONALD ISLANDS
VA	HOLY SEE (VATICAN CITY STATE)
HN	HONDURAS
HK	HONG KONG
HU	HUNGARY
IS	ICELAND
IN	INDIA
ID	INDONESIA
IR	IRAN, ISLAMIC REPUBLIC OF
IQ	IRAQ
IE	IRELAND
IL	ISRAEL
IT	ITALY
JM	JAMAICA
JP	JAPAN

JO	JORDAN
KZ	KAZAKHSTAN
KE	KENYA
KI	KIRIBATI
KP	KOREA, DEMOCRATIC PEOPLE'S REP. OF
KR	KOREA, REPUBLIC OF
KW	KUWAIT
KG	KYRGYZSTAN
LA	LAO PEOPLE'S DEMOCRATIC REPUBLIC
LV	LATVIA
LB	LEBANON
LS	LESOTHO
LR	LIBERIA
LY	LIBYAN ARAB JAMAHIRIYA
LI	LIECHTENSTEIN
LT	LITHUANIA
LU	LUXEMBOURG
MO	MACAU
MK	MACEDONIA, THE FORMER YUGOSLAV REPUBLIC OF
MG	MADAGASCAR
MW	MALAWI
MY	MALAYSIA
MV	MALDIVES
ML	MALI
MT	MALTA
MH	MARSHALL ISLANDS
MQ	MARTINIQUE
MR	MAURITANIA
MU	MAURITIUS
YT	MAYOTTE
MX	MEXICO
FM	MICRONESIA, FEDERATED STATES
MD	MOLDOVA, REPUBLIC OF
MC	MONACO
MN	MONGOLIA
MS	MONTSERRAT
MA	MOROCCO
MZ	MOZAMBIQUE
MM	MYANMAR
NA	NAMIBIA
NR	NAURU
NP	NEPAL
NL	NETHERLANDS
AN	NETHERLANDS ANTILLES
NT	NEUTRAL ZONE
NC	NEW CALEDONIA
NZ	NEW ZEALAND
NI	NICARAGUA
NE	NIGER
NG	NIGERIA
NU	NIUE
NF	NORFOLK ISLAND
MP	NORTHERN MARIANA ISLANDS
NO	NORWAY
OM	OMAN

PK	PAKISTAN
PW	PALAU
PA	PANAMA
PG	PAPUA NEW GUINEA
PY	PARAGUAY
PE	PERU
PH	PHILIPPINES
PN	PITCAIRN
PL	POLAND
PT	PORTUGAL
PR	PUERTO RICO
QA	QATAR
RE	REUNION
RO	ROMANIA
RU	RUSSIAN FEDERATION
RW	RWANDA
SH	SAINT HELENA
KN	SAINT KITTS AND NEVIS
LC	SAINT LUCIA
PM	SAINT PIERRE AND MIQUELON
VC	SAINT VINCENT AND THE GRENADINES
WS	SAMOA
SM	SAN MARINO
ST	SÃO TOMÉ AND PRÍNCIPE
SA	SAUDI ARABIA
SN	SENEGAL
SC	SEYCHELLES
SL	SIERRA LEONE
SG	SINGAPORE
SK	SLOVAKIA
SI	SLOVENIA
SB	SOLOMON ISLANDS
SO	SOMALIA
ZA	SOUTH AFRICA
GS	SOUTH GEORGIA AND THE SOUTH SANDWICH ISLANDS
ES	SPAIN
LK	SRI LANKA
SD	SUDAN
SR	SURINAME
SJ	SVALBARD AND JAN MAYEN ISLANDS
SZ	SWAZILAND
SE	SWEDEN
CH	SWITZERLAND
SY;	SYRIAN ARAB REPUBLIC
TW	TAIWAN, PROVINCE OF CHINA
TJ	TAJIKISTAN
TZ	TANZANIA, UNITED REPUBLIC OF
TH	THAILAND
TG	TOGO
TK	TOKELAU
TO	TONGA
TT	TRINIDAD AND TOBAGO
TN	TUNISIA
TR	TURKEY
TM	TURKMENISTAN

TC	TURKS AND CAICOS ISLANDS
TV	TUVALU
UG	UGANDA
UA	UKRAINE
AE	UNITED ARAB EMIRATES
GB	UNITED KINGDOM
US	UNITED STATES
UM	UNITED STATES MINOR OUTLYING ISLANDS
UY	URUGUAY
UZ	UZBEKISTAN
VU	VANUATU
VE	VENEZUELA
VN	VIET NAM
VG	VIRGIN ISLANDS (BRITISH)
VI	VIRGIN ISLANDS (U.S.)
WF	WALLIS AND FUTUNA ISLANDS
EH	WESTERN SAHARA
YE	YEMEN
YU	YUGOSLAVIA
ZR	ZAIRE
ZM	ZAMBIA
ZW	ZIMBABWE